

ripevusch

Zeitung vun der Gemeng Useldeng

RIPPWEILER • IEWERLENG • USELDENG • SCHANDEL

#2 / 2012



- 01 Belsch Plaasch ...
- 02 Naturfreundliche Verpachtung von kommunalen Flächen in der Gemeinde Useldingen
- 03 myenergy infopoint
- 04 Genderhaus
- 05 Repas sur roues
- 06 Organisation scolaire 2012 / 2013
- 11 Groupe spéléologique
- 12 Nature for People – People for Nature
- 14 Extrait du registre aux délibérations du Conseil Communal
- 16 Useldinger Ritter eröffnen Helpermaart
- 18 Useldeng am Mëttelalter
- 20 myenergy infopoint
- 21 Nationalfeierdag
- 24 Diplome für 154 Schüler der Musikschule Kanton Redingen
- 25 Sport a Beweegung an der Gemeng Useldeng
- 26 Kache mat Wëllkraider / La cuisine aux herbes sauvages
- 27 Useldingen im Zeichen des Bürgerschutzes
- 27 Molcours fir Ufänger
- 28 Vom Fahrrad bis zum PKW bei der Christophursfeier
- 29 Apéro-Chantier
- 30 Waat ass lass am Schloss?
- 31 Concert ënner fraiem Himmel
- 33 Yoga Oase / Aktiv Mammen / Visions of the Past Party
- 31 Manifestatiounskalenner

Foto Cover: © Martine de Lagardère
 Mise en page: a | part
 Impression: imprimerie reka
 Tirage: 650 exemplaires
 Merci Jackie Weber-Messerich



Wann Dir Loscht hutt fir beim „Ripevusch“ matzeschaffen oder heiansdo een Artikel oofzeliwweren kënnt Dir lech beim Marc Hansen mellen (chansen@pt.lu).
 Weider Informatiounen a Fotoen iwwert d'Gemeng fannt Dir um Infokanal oder um Internet op www.useldeng.lu
 Redaktiounsschluss fir den Ripevusch 3/2012 ass den 15. November 2012!

BELSCH PLAASCH...

Et geet elo hei net drëms, fir meng Souveniren aus der Sommervakanz nidderzuschreiwen, ma ech si sécher, dass der vill aus eiser Gemengdeen een oder anere flotten Dag am Summer op der Plaasch zwësche Knokke a La Panne verbruecht an sou op eng relax Aart a Weis säi Congé mat der Famill erlieft huet.

Nee, 'Belsch Plaasch' vum Serge Tonnar a senger Band Legotrip war am Joer 2011 de Summerhit an ass am Radio de ganzen Dag op-an ofgelaft, an all Lëtzebuerger huet, nodeems en dëst Lidd héieren hat, och ouni Problemer matsange kënnen.

'Belsch Plaasch' war och dat lescht Lidd a fir deen een oder aneren ënnert eis den Héichpunkt vum Owend, dat de 14. August bei summerleche Wiederkonditiounen beim Blues a Rock op der Buerge spillt gouf, an domadder ass ee schéinen Owend op en Enn gaang, vun deem der an dësem Ripevusch e puer Fotoe kënnit fannen!

Vill Leit haten de Wee op Useldeng fonnt an de Buerghaff war schwaarz vu Leit. Dëst ass ee gutt Zeechen an alt nees eng Manifestatioun,

déi gewisen huet, dass et attraktiv ass fir an eiser schéiner Gemeng laanscht ze kommen. Déi vill Manifestatiounen, déi an de leschten 2 Joer – zanter deem d'Buerge nees op ass – am Schied vun den Tieren organiséiert goufen ass laang: nieft dem schonns bal traditionelle Mëttelalterfest, de Feierlechkeeten zum Gedenke vum Tit Schroeder, de Concerte vun eise Museken an der Krypta, dem Sound & Light 2011, dem Maxime Bender Quartett, den Optrëtter vun aneren interessanten Artisten. Donieft defiléieren haaptsächlech an de Summerméint vill Touristen iwwert de 'sentier culturel' an eis lokal Guidé betreie mat vill Kompetenz déi sëllege Visite-guidéeën.

An deenen nächste Méint wäerten nach sécher vill Evenementer an där Lëscht dobäi kommen. Et ginn hei an der Gemeng vill engagéiert Bierger, déi sech mat vill Motivatioun a Freed dofir asetzen, fir dës Buerge mat Liewen ze fëllen. Bei de Leit, déi vu baussen op Besuch kommen, bleift hänken, dass et sech lount, fir op Useldeng ze kommen a fir zesumme mat de sympathesche Leit, déi hei wunnen, e puer

gemittlecher Stonnen ze verbréngen.

A wann een elo no de Summerméint vun der belscher Plaasch, aus dem Schwarzwald, aus Frankräich oder vu soss enger flotter Vakanzendestinatioun – wou een och attraktiv touristesch Sitte besicht huet – nees zrëck heem kënnit, mierkt een am beschten, dass ee bei sech virun der Dier och een eemolegen, schéine Site – ee richtege Bijou leien huet – deen een ëmmer nees op en Neits kann entdecken.

An deem Sënn wënschen ech lech eng agreabel Lecture vum neie Ripevusch,

Franc Hansen



NATURFREUNDLICHE VERPACHTUNG VON KOMMUNALEN FLÄCHEN IN DER GEMEINDE USELDINGEN

FOTO: C. BACH



Im Bereich der kommunalen Wiesenflächen liegen mehrere Weiher, in denen gefährdete Arten leben



Einen sehr interessanten Weg hat auch die Gemeinde Useldingen eingeschlagen, als in diesem Frühjahr gemeindeeigene Parzellen neu an die landwirtschaftlichen Betriebe der Region verpachtet wurden. Es handelt um 3 Grünlandparzellen von insgesamt knapp 10 ha Fläche, die im NATURA 2000-Gebiet Attert-tal liegen und Zielgebiet besonderer Artenschutzmaßnahmen für seltene Arten sind. Im Vorfeld der Verpachtung wurden die Flächen im Hinblick auf notwendige Schutzmaßnahmen unter die Lupe genommen und entsprechende Bedingungen in die Pachtverträge eingearbeitet. Bei den Zielarten und -habitaten handelt es sich um Kammmolch,

Laubfrosch und Raubwürger, sowie artenreiche Mähwiesen. Die Flächen werden in Zukunft vollständig nach Naturschutzkriterien bewirtschaftet, das heißt ohne Düngung und Biozideinsatz. Zusätzlich werden Maßnahmen getroffen, damit die Amphibien nicht in landwirtschaftliche Maschinen geraten und dabei umkommen. Eine Fläche wird auf Kosten der Gemeinde als Blumenwiese renaturiert. Die Lose wurden am 10. Februar dieses Jahres öffentlich versteigert, wobei sich trotz der strengen Bedingungen problemlos Interessenten für die Flächen fanden.

myenergy infopoint

Réidener Kanton

Beckerich
Eil
Grosbous
Préizerdail
Rambrouch
Redange
Saeul
Useldange
Vichten
Wahl



Comment aérer correctement?

- Aérez par courant d'air plusieurs fois par jour!
- Aérez la salle de bains et la cuisine immédiatement après utilisation!
- Optez pour un système de ventilation contrôlée!

Tuyau: Une bonne aération évacue l'humidité et réduit le risque de moisissures.

Energie-Infoline **2662 0801**
myenergy Hotline **8002 11 90**
www.myenergyinfopoint.lu



PROJET
COFINANCE
PAR L'UNION
EUROPÉENNE

myenergy
Luxembourg



MINISTÈRE DE L'ÉCONOMIE
ET DU COMMERCE EXTÉRIEUR



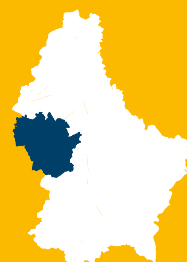
MINISTÈRE DU DÉVELOPPEMENT DURABLE
ET DES INFRASTRUCTURES
Département de l'environnement

e
**myenergy
infopoint**

myenergy infopoint

Réidener Kanton

Beckerich
Eil
Grosbous
Préizerdail
Rambrouch
Redange
Saeul
Useldange
Vichten
Wahl



Wie kann ich richtig lüften?

- Lüften Sie mehrmals am Tag per Stoßlüftung!
- Lüften Sie Bad und Küche unmittelbar nach dem Gebrauch!
- Entscheiden Sie sich für eine Lüftungsanlage!

Tipp: Richtiges Lüftungsverhalten reduziert die Raumluftfeuchtigkeit und senkt das Schimmelpilzrisiko!

Energie-Infoline **2662 0801**
myenergy Hotline **8002 11 90**
www.myenergyinfopoint.lu



PROJET
COFINANCE
PAR L'UNION
EUROPÉENNE

myenergy
Luxembourg



MINISTÈRE DE L'ÉCONOMIE
ET DU COMMERCE EXTÉRIEUR



MINISTÈRE DU DÉVELOPPEMENT DURABLE
ET DES INFRASTRUCTURES
Département de l'environnement

e
**myenergy
infopoint**

GENDERHAUS



Generalversammlung vom 16. April 2012 in Ell

Die Präsidentin vom Genderhaus, Monique Baldassi, dankte allen Beteiligten für die gute Zusammenarbeit und übergab der demissionierten Präsidentin Edmée Schank-Bisdorf einen Blumenstrauß für ihre engagierte Arbeit.

Barbara Gemnich präsentierte den Aktivitätsbericht, Raoul Schaaf den Finanzbericht. Folgende GemeindevertreterInnen wurden benannt:

- Monique Baldassi-Wagner für Ell
- Simone Gira-Weber für Beckerich
- Ingrid von Klees für Beckerich
- Monique Kuffer für Redange
- Raoul Schaaf für Useldange
- Rui Fernandes für Saeul

Barbara Gemnich
Gleichstellungsbeauftragte
Genderhaus
1 rue de Niederpallen
L-8506 Redange/Attert
T.: 26 62 09 87
F.: 26 62 09 47
www.genderhaus.lu



Contact / Kontakt

Repas sur Roues

1, rue d'Ell

L-8527 Colpach-Bas

T.: 27 55-5000 ou 691 889 869

repas-sur-roues@croix-rouge.lu

UN REPAS COMPLET

LIVRÉ CHEZ VOUS 365 JOURS PAR AN

Le service « Repas sur Roues » créé dans les années 80 à l'initiative de la Croix-Rouge luxembourgeoise et en partenariat avec plusieurs communes, a pour mission de livrer à domicile, 365 jours par an, des repas complets et équilibrés au prix de 10 € aux personnes dépendantes et isolées.

Ce service s'adresse en premier lieu à des personnes âgées et malades et apporte une vraie réponse aux personnes pour qui des gestes quotidiens, comme préparer un repas ou faire des courses, deviennent des tâches compliquées. Il contribue ainsi à rompre l'isolement.

La livraison se fait sur une assiette qui est chauffée à domicile par le client sur une plaque à induction mise à sa disposition par la Croix-Rouge luxembourgeoise.

Les repas sont préparés dans la cuisine du Centre de Convalescence Emile Mayrisch à Colpach-Bas.

Si vous souhaitez bénéficier de ce service ou bien obtenir de plus amples renseignements, vous pouvez vous adresser à votre commune ou directement à la Croix-Rouge luxembourgeoise.

EINE KOMPLETTE MAHLZEIT

365 TAGE IM JAHR ZU IHNEN NACH HAUSE GELIEFERT

Der Mahlzeitendienst „Repas sur Roues“ (Essen auf Rädern) wurde in den 80er Jahren auf Initiative des Luxemburger Roten Kreuzes in Zusammenarbeit mit mehreren Gemeinden gegründet. Er liefert pflegebedürftigen und älteren Menschen, die sich nicht mehr selbst versorgen können, für 10 € an 365 Tagen, komplette und ausgewogene Mahlzeiten nach Hause.

Das Angebot soll in erster Linie älteren und kranken Menschen ermöglichen, weiterhin zu Hause zu leben. Der Mahlzeitendienst ist eine echte Alternative für Personen, denen alltägliche Dinge, wie Kochen und Einkaufen, zunehmend schwerfallen und bietet ihnen gleichzeitig einen regelmäßigen sozialen Kontakt.

Die Auslieferung erfolgt auf Tellern, die auf einer Induktionsplatte, die dem Kunden zur Verfügung gestellt wird, aufgewärmt werden. Die Mahlzeiten werden in der Küche des Genesungszentrums „Centre de Convalescence Emile Mayrisch“ in Colpach-Bas zubereitet.

Wollen Sie dieses Angebot in Anspruch nehmen oder nähere Einzelheiten erfahren, dann wenden Sie sich bitte an Ihre Gemeinde oder an das Luxemburger Rote Kreuz.

SCHOUL USELDENG:

ORGANISATION SCOLAIRE 2012/2013

Chers élèves, chers parents,
Sur ces pages, vous trouvez la répartition des classes et des enseignants pour l'année scolaire 2012 – 2013, des informations sur le nouvel horaire ainsi que les nouveaux trajets et les horaires du transport scolaire.

Cycle 1

- Claudia Hansen-Czerwonka
- Fabienne Frank-Mertens
- Sylvie Reuter*

*Mlle Sylvie Reuter est remplacée cette année par Mlle Fabienne Decker

- Michèle Clasen

Cycle 2

- Michèle Paler
- Sandra Emeringer
- Christiane Neuman

Cycle 3

- Myriam Holzem-Hansen
- Nadine Schummer
- Simone Theis-Linster
- Blanche Schroeder
- Sandy Splicks

Cycle 4

- Claudine Risch
- Georges Heyart
- Michèle Schartz

Horaire scolaire

Horaire pour les enfants du
« Précoce » :

le matin de 7h50 à 11h35

l'après-midi de 14h00 à 16h00

Les enfants du « Précoce » ne sont pas autorisés à prendre le bus scolaire.

Horaire pour tous les autres enfants,
c.à.d. du cycle 1.1 au cycle 4.2:

le matin de 7h50 à 12h00

l'après-midi de 14h00 à 16h00

Pour des raisons d'organisation,
l'horaire du cycle 1 a dû être adapté
à celui des cycles 2 à 4.

Cycle 1 (anc. précoce & préscolaire)

Cycle 1 – précoce

Enseignante de référence :

Claudia Hansen-Czerwonka

Educatrice : Fatima Fernandes

17 enfants

- Bonifas Nick, Opsern,
- Duarte Ferreira André, Useldange,
- Fernandez Faria Lorena, Useldange,
- Ferreira Silva Erika, Everlange,
- Harpes Joe, Rippweiler,
- Koenig Ben, Everlange,
- Magalhaes Teixeira Alves Béatriz, Useldeng,
- Neuberg Sarah, Iewerleng,
- Pradier Klees Lou, Rippweiler,
- Salvatore Luca, Useldeng
- Sarkisian Oganés, Useldeng,
- Schoujean Noah, Rippweiler,
- Selimi Almina, Useldeng,
- Stelnd Alyssa, Useldeng,
- Van de Vondel Léonie, Iewerleng,
- Wagner da Silva Amy, Useldeng,
- Wiseler Fabienne, Iewerleng,

Cycle 1.1 & 1.2

(anc. 1^{re} & 2^e année préscolaire)

Enseignante de référence :

Fabienne Frank-Mertens

22 enfants

- Boudler Lara, Useldeng
- Cariece Junior Henriquez dit Mace, Rippweiler
- Carrilho Ribeiro Joy, Schandel
- De Jesus Veiga Mikael, Useldeng
- Feldtrauer David, Iewerleng
- Feyen Sam, Useldeng

- Hanff Aurélie, Useldeng
- Jacimovic Jasna, Useldeng
- Koenig Aurélie, Iewerleng
- Letté Shanya, Useldeng
- Metz Robin, Rippweiler
- Muratovic Ema, Useldeng
- Raffaelli Luca, Rambrouch
- Reinert Gwaëlle Iewerleng
- Rinvilus Berlanda, Schandel
- Sarkisian Any, Useldeng
- Simic Dusan, Useldeng
- Schoder Simon, Rippweiler
- Thill Amy, Rippweiler
- Treff Rocco, Nagem
- Völkening Hanna, Schandel

Cycle 1.1 & 1.2

(anc. 1^{re} & 2^e année préscolaire)

Enseignante de référence :

Decker Fabienne

21 enfants

- Anzia-Err Gritty, Useldeng
- Boudler Liz, Useldeng
- Dos Reis Leite Christian, Useldeng
- Duarte Lisa, Iewerleng
- Duarte Ferreira Stefan, Useldeng,
- Faust Serena, Iewerleng
- Feller Annick, Saeul
- Frank Anna, Mäerzeg
- Gaspar Lopes Melanie, Schandel
- Gün Kumri, Useldeng,
- Hajder Meris, Useldeng
- Jovic Nikolina, Useldeng
- Lhuillier Sam, Useldeng
- Kirsch Max, Useldeng,
- Martinez Leal Mathéo, Iewerleng
- Meyers Jason, Useldeng
- Nogueira Ramos Leandro,
- Nushi Elsa, Iewerleng (Moulin)
- Rausch Luca, Iewerleng
- Thill Leni, Rippweiler
- Wiseler Larissa, Iewerleng

Cycle 2 (anc. 1^{re} et 2^e primaire)

Cycle 2.1

(anc. 1^{re} année primaire)

Enseignante de référence :

Sandra Emeringer

17 enfants

- Barbey Tebogo, lewerleng
- Bodem Leo, lewerleng
- Da Silva Rosa Renata, lewerleng
- Emumwen Faith, Useldeng
- Feyereisen Sophie, Useldeng
- Fernandez Faria Luca, Useldeng
- Hansen Sven, Useldeng
- Malchaire Maxime, lewerleng
- Mertens David, Useldeng
- Metz Noah, Rippweiler
- Ramadani Kaan, Useldeng
- Sarkisian Mariam, Useldeng
- Schroeder Jeff, lewerleng
- Steland Ethan, Useldeng
- Straus Stephan, Useldeng
- Timmermann Marie, Saeul
- Urbes Jason, Useldeng

Cycle 2.2

(anc. 2^e année primaire)

Enseignante de référence :

Michèle Paler

18 enfants

- Dos Reis Chiara, Useldeng
- Feldtrauer Philippe, lewerleng
- Feller Benoît, Saeul
- Fernandez Faria Ivan, Useldeng
- Fortes Dos Reis Vanissia, Useldeng
- Frank Joe, Useldeng
- Gheorghita Georges, Useldeng
- Guerreiro-Luis Joana, lewerleng
- Hanff Leni, Useldeng
- Jovic Nevena, Useldeng
- Nogueira Ramos Rafael, Useldeng
- Nobre Carvalho Jessica, lewerleng
- Pardal Cordices Rui Pedro, Useldeng
- Thill Ben, Rippweiler
- Van Hecke Hugo, lewerleng
- Weber Rick, Useldeng
- Welfring Lindsay, Schandel
- Wies Dany, Useldeng

Cycle 3 (anc. 3^e et 4^e primaire)

Cycle 3.1

(anc. 3^e année primaire)

Enseignante de référence :

Simone Theis-Linster

15 enfants

- Bodem Anna, lewerleng
- Da Silva Rosa Rodrigo, lewerleng
- Frank Emmy, Mäerzeg
- Ferreira Silva Ana Raquel, lewerleng
- Gheorghita Marc, Useldeng
- Hansen Béatrice, Useldeng
- Harpes Luca, Rippweiler
- Hecker Catherina, lewerleng
- Jacoby Anakin, Rippweiler
- Mulanga Jenissia, Rippweiler
- Muller Peggy, lewerleng
- Schmit Yana, Rippweiler
- Soisson Noémie, lewerleng
- Völkening Lisa, Schandel
- Wagner Da Silva Zoé, Useldeng

Cycle 3.2 A

(anc. 4^e année primaire)

Enseignante de référence :

Myriam Holzem-Hansen

14 enfants

- Braun Bryan, lewerleng
- Decker Lena, Useldeng
- Fernandez Faria Kim, Useldeng
- Frank Liz, Useldeng
- Gaspar Lopes Tiago, Schandel
- Jacoby Sam, Useldeng
- Kerger Constance, lewerleng
- Muratovic Amar, Useldeng
- Nobre Carvalho Veronica, lewerleng
- Reiff Ben, Schandel
- Schroeder Gilles, lewerleng
- Straus Linda, Useldeng
- Wagener Meggie, Useldeng
- Wies Max, Useldeng

Cycle 3.2 B

(anc. 4^e année primaire)

Enseignante de référence :

Nadine Schummer

13 enfants

- Braun Cheyenne, lewerleng
- Cardoso Pechon Logan, lewerleng
- Fernandes Coimbra Laura Beatriz, Useldeng
- Gomes Eduarda, lewerleng
- Gün Kavan, Useldeng
- Hoffmann Lynn, Useldeng
- Kaufmann Luca, Useldeng
- Medina Evora Abigail, Useldeng
- Nesser Aurélie, Useldeng
- Pauly Sheila, Rippweiler
- Selimi Semir, Useldeng
- Timmermann Catherine, Saeul
- Weyland Selda, Rippweiler

Cycle 4 (anc. 5^e et 6^e primaire)

Cycle 4.1

(anc. 5^e année primaire)

Enseignante de référence :

Risch Claudine

16 enfants

- Blattmann Dominique, Useldeng
- Cirelli Marco, lewerleng
- Deutsch Jenny, lewerleng
- Duarte Xavier, lewerleng
- Frank Luca, Useldeng
- Frank Sam, lewerleng
- Goedert Alissa, Schandel
- Hansen Lynn, Useldeng
- Hecker Carrie, lewerleng
- Koster Claire, Useldeng
- Matelart Janelle, Useldeng
- Mores Patrick, Rippweiler
- Piccini Sam, Schandel
- Schmit Lara, Rippweiler
- Weber Lisa, Useldeng
- Zacharias Danny, lewerleng

Cycle 4.2

(anc. 6^e année primaire)

Enseignant de référence :

Georges Heyart

15 enfants

- Braibant Sonia, Useldeng
- Braun Dakota, lewerleng
- De Lorenzi Jil, lewerleng
- Frank Lea, Useldeng
- Gün Mehmet, Useldeng
- Kleer Tom, lewerleng

- Martins Franco Mariana, Iewerleng
- Rodrigo Chaves Luca, Iewerleng
- Stranen Jeff, Iewerleng
- Waltzing Tom, Useldeng
- Weber Alex, Useldeng
- Welfring Célia, Schandel
- Weyland Ayla, Rippweiler
- Winter Michi, Rippweiler
- Wolff Kathrin, Useldeng

Cours/classe d'accueil

Benisa Hodzic

Education morale et sociale & éducation religieuse

Ed. religieuse

- Monique Barthel
- Pascale Mamer-Barthel

Ed. morale et sociale

Michèle Schartz

Inspectorat

Inspecteur pour l'école fondamentale

Joëlle Seyler
Bureau régional Centre/Ouest
5, rue des Prés
L-7561 Mersch
Tel. 26 32 47 1
Fax 26 32 47-66
joelle.seyler@education.lu

Comité d'école

Présidentes

- Fabienne Frank-Mertens
fabienne.mertens@education.lu
- Sandra Emeringer
sandraemeringer@hotmail.com
- Christiane Neuman
chrisitane.neuman@education.lu

Membres

- Claudine Risch
- Michèle Schartz
- Nadine Schummer

Conciergerie

Christian Sinner
GSM. 621 35 09 21
Tel. 26 61 14 20 (Schoul)
Fax. 26 61 07 12
conciergerie.useldange@ecole.lu

Association des parents d'élèves

Christel Gottschalk
christel.gottschalk@education.lu

Internet

Schoul Useldeng um Internet
www.useldeng.net
www.restena.lu/primaire/useldange

SCHOULTRANSPORT / TRANSPORT SCOLAIRE

Trajet A - ALLER		
Everlange → Useldange → Schandel → Ecole Centrale		
	Matin	Après-midi
Everlange - Moulin	7h25	13h35
Everlange - Café Engel	7h27	13h37
Useldange - Spuerkees	7h31	13h41
Useldange - Ancienne Ecole	7h33	13h44
Useldange - Ecole Centrale**	7h35	13h47
Schandel - Eglise	7h40	13h50
Schandel - rue de Vichten	7h42	13h52
Useldange - Ecole Centrale	7h47	13h57

Trajet B - ALLER		
Everlange → Rippweiler → Useldange → Ecole Centrale		
	Matin	Après-midi
Everlange - Centre Culturel	7h20	13h30
Everlange - Rue de la Halte	7h22	13h32
Rippweiler - Arrêt Grottestrooss	7h28	13h38
Useldange - Arrêt Lahr	7h33	13h43
Useldange - Ecole Centrale**	7h36	13h46
Useldange - Cimetière	7h41	13h51
Useldange - Ecole Centrale	7h47	13h57
Useldange - Ecole Centrale	7h47	13h57

Trajet A – RETOUR		
Ecole Centrale → Schandel → Useldange → Everlange		
	Matin	Après-midi
Useldange – Ecole Centrale	12h05	16h05
Schandel – rue de Vichten	12h09	16h09
Schandel – Eglise	12h11	16h11
Useldange – Ecole Centrale**	12h15	16h15
Useldange – Spuerkees	12h18	16h18
Useldange – Ancienne Ecole	12h20	16h20
Everlange – Café Engel	12h28	16h28
Everlange – Moulin	12h30	16h30

Trajet B – ALLER		
Ecole Centrale → Useldange → Rippweiler → Everlange		
	Matin	Après-midi
Useldange – Ecole Centrale	12h05	16h05
Useldange – Cimetière	12h10	16h10
Useldange – Ecole Centrale**	12h13	16h13
Useldange – Arrêt Lahr	12h17	16h17
Rippweiler – Arrêt Grottestrooss	12h22	16h22
Everlange – Rue de la Halte	12h29	16h29
Everlange – Centre Culturel	12h31	16h31
Useldange – Ecole Centrale	7h47	13h57

**

Dësen Zwëschenhalt ass Méindes, Mëttwochs a Freides an der Mëttesstonn nit virgesinn. Wa mir nom Schoulufank feststellen, dass den Zwëschenhalt bei der Schoul och zu den aneren Dageszäiten nit néideg sollt sinn, da gëtt dëse komplett afgeschaaft. Op den Haltestellen, déi duerno kommen, passéiert de Bus dann e puer Minutte méi fréi.

Un d'Elteren, déi hir Kanner trotz Schoultransport mam Auto bréngen:

- Haalt lech w.e.gl. un d'Vitesslimitatiounen um Parking.
 - Haalt w.e.gl. nit matzen am Wee stall, mee fuert bis op déi agezeechent Parkplazen, fir Är Kanner erauszeloossen!
 - Kuckt, datt Är Kanner virun 7h50 resp. 14h00 am Schoulhaff sinn.
- Mir weisen awer drop hin, datt d'Surveillance am Schoulhaff eréischt um 7h35 resp. 13h45 ufänkt. Déi Elteren, déi hir Kanner méi fréi an d'Schoul wëlle bréngen, si gebieden, d'Servicer vun der Maison Relais an Usproch ze huelen.

Merci am Viraus fir Är Mataarbecht!

LE CALENDRIER DES CONGÉS ET VACANCES SCOLAIRES

L'année scolaire commence le lundi 17 septembre 2012 et finit le lundi 15 juillet 2013.

1. Le congé de la Toussaint commence le samedi 27 octobre 2012 et finit le dimanche 4 novembre 2012.
2. Les vacances de Noël commencent le samedi 22 décembre 2012 et finissent le dimanche 6er janvier 2013.
3. Le congé de Carnaval commence le samedi 9 février 2013 et finit le dimanche 17 février 2013.
4. Les vacances de Pâques commencent le samedi 23 mars 2013 et finissent le dimanche 7 avril 2013.
5. Jour férié légal: le mercredi 1^{er} mai 2013.

6. Jour de congé pour l'Ascension: le jeudi 9 mai 2013.
7. Jour de congé pour la Pentecôte: les lundi 20 mai et mardi 21 mai 2013.
8. Le congé de la Pentecôte commence le samedi 25 mai 2013 et finit le dimanche 2 juin 2013.
9. Jour de congé pour la célébration publique de l'anniversaire de SAR le Grand-duc: le dimanche 23 juin 2013.
10. Les vacances d'été commencent le mardi 16 juillet 2013 et finissent le samedi 14 septembre 2013.

Remarques:

Le lundi, 15 septembre 2012, jour de la reprise des classes, les enfants de tous les cycles sont à congédier à la fin des cours de l'après-midi.

Les classes chôment le 6 décembre 2012 et le jour du pèlerinage à Notre-Dame de Luxembourg.

La veille des vacances de Toussaint, de Noël, de Carnaval, de Pâques et de la Pentecôte, les élèves sont congédiés à la fin des cours du vendredi après-midi.

SCHOULCOMITÉ 2012 – 2013

Fir dat neit Schouljoer gëtt et puer Ännerungen, wat d'Besetze vum Schoulcomité ubelaangt.

D'Simone Theis-Linster (Comités-member) an de Georges Heyart (President) trieden aus dem Schoulcomité aus.

Well de Poste vum President lo nei ze besetzen ass, hu mir decidéiert, dat zu 3 (Fabienne Frank-Mertens, Sandra Emeringer, Christiane Neuman) ze iwwerhuelen, fir eis esou déi verschidde Chargen opzedeelen.

Hei d'Besetze vum Comité fir Schouljoer 2012/13:

- Fabienne Frank-Mertens
Uspriechpartner Inspektesch
+ Elteren
- Emeringer Sandra
Uspriechpartner Gemeng,
- Neuman Christiane
Uspriechpartner MEN
- Risch Claudine
Member
- Schartz Michèle
Member
- Schummer Nadine
Member

Op dëser Plaz wëlle mir dem Simone an dem Georges e grouse Merci soe fir hir Aarbecht am Comité.

CHARTAFEST 28. SEPTEMBER 2012

Am Kader vun eisem PRS hu mir, d'Léierpersonal aus der Schoul Useldeng an Zesummenaarbecht mat Elteren, Maison Relais, Gemeng a mat de Schüler eng Schoulcharta opgesat.

Eis gemeinsam Visioun as:

Eis Schoul ass eng Plaz, wou MIR ALL

- eenzegaarteg duerfe sinn,
- respektvoll mateneen ëmginn,
- frou an zefridden,
- mënschlech,
- spontan,
- kreativ
- an engagéiert
- zesumme liewen a schaffe WËLLEN.

E Freideg, den 28. September 2012 organiséiere mir ee Chartafest an der Turnhal zu Useldeng vu 16h30 bis 18h30

D'Kanner aus de verschiddene Cyclen a Klassen hu kleng Sketcher, Lidder, Gedichter, ... astudéiert fir Iech déi verschidde Beräicher (Toleranz, Mobbing, Respekt, Reegelen am Schoulhaff, ...) aus dëser Charta virstellen. Mir hunn och zesumme mat den Kanner eng Brochure erschafft, déi Dir op dësem Fest ausgedeelt kritt.

Bei dësem Fest ziele mir op Är Präsenz, fir zesummen dës Charta kënnen am neie Schouljoer ze liewen an ëmzesetzen.

GROUPE SPÉLÉOLOGIQUE

TEXT: G. EVEN / FOTO: T. LEHNERT



Am Kontext vun enger Botzaktioun op der Buerger zu Uselding gouf de „Groupe Spéléologique de l'Attert“ (G.S.A.) säitens de Gemengenauteuritéite gefrot, de Gronn vum ronnen Tuerm an der Buerger ze botzen.

Dës Ufro si mir gären nokomm, well d'Gemeng eis zënter Joren ënnerstëtzt a fërdert. Dës Aktioun wor gläichzäiteg ee gudd Klammtraining, och wann 8 Meter ofseelen fir eis Spezialisten eng Klengegkeet ass, well mir hei am Land z.B. am Mëllerdall bis 50 Meter an d'Déift klammen oder am Frankräich alt bis zu 1400 Meter.

Mir wëllen dës Geleeënheet notzen, fir drun ze erënneren, datt et an eiser A.s.b.l. un Nowuess feelt, haaptsächlech u jonke

sportlech-aktive Leit. Ab engem Alter vu 5 Joer kënnen mir eis Membere versécheren a mat an d'Ënnerwelt huelen. Duerfir zéckt nit a gitt mol einfach mat schnupperen. D'Ausbildung gëtt et gratis am Club.

Desweidere maache mir awer och Visitten an d'Lëtzebuerger Hiele mat Gruppen, Veräiner, Schoulen, Maison-Relais, asw ...

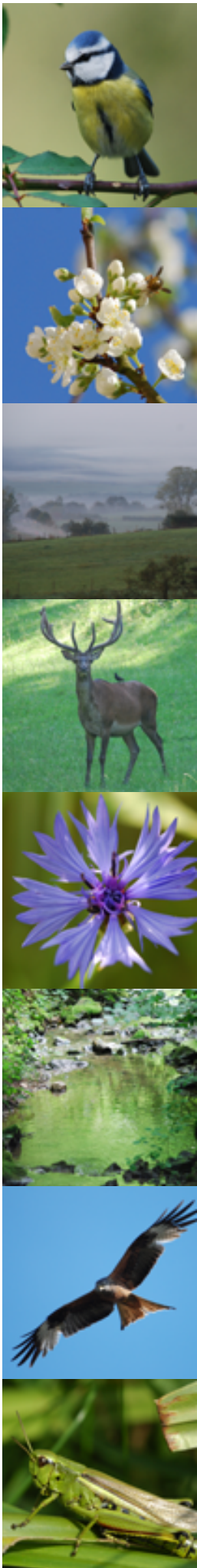
Besicht och eise Musée zu Uselding an der aler Schoul, dee mir op Rendez-vous kënnen opmaachen. Do kritt Dir Informatiounen iwwer d'Spéléologie a mir weisen ee Film iwwer eis Aktivitéiten.

Ausgestallt hu mir: Mineralien, Fossilien, Fotoen, Steng, Material, asw ...

Meld Iech bei eis, wann Dir interesséiert sidd bei eis matzemaachen oder wëllt Informatiounen kréien.

Kontakt: GSM 621 76 85 43
E-mail: guyeven@pt.lu
Internet: www.speleoteam.lu





Nature for People People for Nature

STATION BIOLOGIQUE SICONA
SICONA-OUEST / SICONA-CENTRE
VERANSTALTUNGSPROGRAMM
PROGRAMME D'ACTIVITÉS

„Nature for People – People for Nature“ ist eine Kampagne der Biologischen Station SICONA und der Naturschutzsyndikate SICONA-Westen und SICONA-Zentrum zusammen mit ihren Mitgliedsge-meinden. „Nature for People“ bedeutet, dass die Natur für die Menschen zugänglich, erreichbar und nutzbar sein soll und damit zur Lebensqualität der Bürger beiträgt. „People for Nature“ bedeutet im Gegenzug, dass die Natur durch die Menschen geschützt, kultiviert und entwickelt werden soll.

.....

«Nature for People – People for Nature» est une campagne de la Station Biologique SICONA, du SICONA-Ouest et du SICONA-Centre en collaboration avec leurs commu-nes membres. «Nature for People» signifie que la nature doit être accessible à tous et faire partie de leur qualité de vie. «People for Nature» signifie en contrepartie que la nature doit être protégée, cultivée et développée par l'homme.

23. September / 23 septembre

Wildkräuterexkursion in Mertzig und Vichten

Treffpunkt: 14.30 Uhr in Vichten beim Friedhof.

Excursion aux herbes sauvages à Mertzig et Vichten

Rendez-vous: 14h30 à Vichten près du cimetière.

30. September / 30 septembre

Pilzexkursion in Dippach

Treffpunkt: 14.30 Uhr zwischen Schouweiler und Dahlem CR 106, am Weg am Waldrand.

Excursion aux champignons à Dippach

Rendez-vous: 14h30 entre Schouweiler et Dahlem CR106, près du chemin au bord de la forêt.

07. Oktober / 07 octobre

Obstbaum-Schnittkurs in Redange

Treffpunkt: 09.00 Uhr in Ospern "am Tëmmel". Anmeldung erforderlich.

Cours de taille d'arbres fruitiers à Redange

Rendez-vous: 09h00 à Ospern « am Tëmmel ». Veuillez vous inscrire.

13. Oktober / 13 octobre

Workshop: Kochen mit Wildkräutern in Useldange
Treffpunkt: 14.00 Uhr bei der Sporthalle.

Atelier: La cuisine aux herbes sauvages à Useldange
Rendez-vous: 14h00 près du hall sportif.

14. Oktober / 14 octobre

Pilzexkursion in Saeul
Treffpunkt: 14.30 Uhr beim „Wäschbur“ am Ortsausgang von Saeul Richtung Redange.

Excursion aux champignons à Saeul
Rendez-vous: 14h30 près du « Wäschbur » à la sortie de Saeul direction Redange.

21. Oktober / 21 octobre

Der Herbst im Mamertal in Mersch
Treffpunkt: 14.30 Uhr auf der Straße zwischen Mersch und Kopstal, 300 m hinter dem Restaurant Direndall.

L'automne dans la vallée de la Mamer à Mersch
Rendez-vous: 14h30 sur la route entre Mersch et Kopstal, 300 m après le Restaurant Direndall.

27. Oktober / 27 octobre

Herbstdekorationen aus Naturmaterialien in Feulen
Treffpunkt: 14.00 Uhr bei der alten Schule in Niederfeulen, neben der Kirche.

Décorations d'automne en matériaux naturels à Feulen
Rendez-vous: 14h00 près de l'ancienne école à côté de l'église à Niederfeulen.

Die Teilnahme an den Aktivitäten ist gratis, wenn nicht anders angegeben.

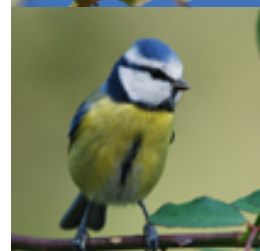
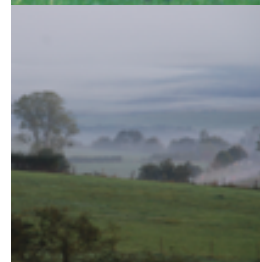
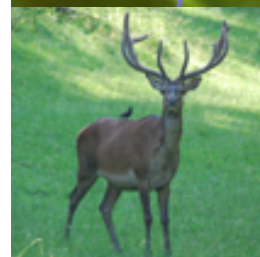
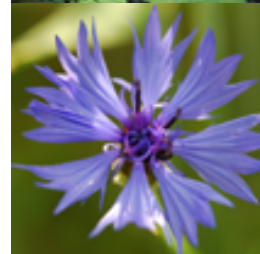
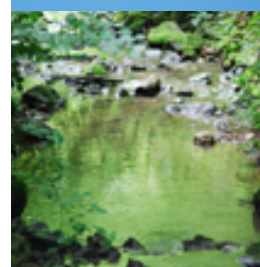
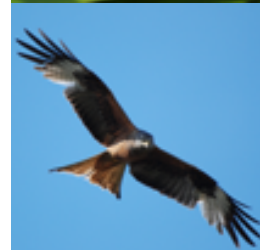
Eine Anmeldung ist für einige Aktivitäten erforderlich unter der Nummer 26 30 36 25 der Biologischen Station SICONA.

Unter dieser Nummer erhalten Sie auch genauere Informationen zu den Aktivitäten.

La participation aux activités est gratuite, sauf mention contraire.

Une inscription est nécessaire pour certaines activités au numéro 26 30 36 25 de la Station Biologique SICONA.

Veuillez vous adresser également à ce numéro pour des informations plus détaillées sur les activités.



EXTRAIT DU REGISTRE AUX DÉLIBÉRATIONS DU CONSEIL COMMUNAL DE LA COMMUNE D'USELDANGE

Urbanisation

Dans sa séance du 14 juin 2012, le conseil a approuvé un projet d'aménagement particulier pour l'aménagement de 8 lots destinés à la construction de 4 maisons jumelées et d'une résidence à 8 unités de logement à Useldange aux lieux-dits « rue de la Gare, am Trémel et Schéissbiérg », introduit par les familles Dostert-Margue, Margue et Nothumb-Weyland.

Dans sa séance du 13 juillet 2012, le conseil a approuvé une convention entre la commune d'Useldange et IKARUS MANAGEMENT SA, concernant un projet d'aménagement particulier sur un terrain sis à Useldange entre la route d'Arlon et le Pallerwee.

Environnement

Le conseil approuve le plan de gestion de la forêt communale pour l'année 2013. Ce plan, présenté au conseil par Madame Yolande Unsen, garde-forestière et préposée du triage du Préizerdau, prévoit pour l'exercice 2013, des investissements de 68'650 € et des recettes de 69'200 €.

En plus, le conseil prend la décision de principe de faire certifier l'ensemble de la forêt communale par le label FSC (Forest Stewardship Council). Cette certification permettra de concrétiser le souhait des

responsables communaux de s'engager dans une démarche responsable et écologique en ce qui concerne la gestion de la forêt communale.

« Le label FSC est un moyen efficace et reconnu de faire connaître son engagement en matière de gestion responsable des forêts, notamment en prévision de l'entrée en vigueur en 2013 de la nouvelle législation européenne visant à lutter contre le commerce de bois récolté illégalement (Règlement UE n°995/2010 du Parlement européen et du Conseil du 20 octobre 2010 établissant les obligations des opérateurs qui mettent du bois et des produits dérivés sur le marché).

La certification FSC permet de vendre du bois certifié FSC et de répondre aux cahiers des charges les plus exigeants en matière environnementale et sociale dans le cadre d'appels d'offres privés ou publics »¹.

Etat des restants 2011

Le conseil communal approuve l'état des restants de l'exercice 2011, lequel s'élève à 31'201,57 €. Une décharge pour recettes irrécouvrables de 2'400,15 € a été accordée à la recette communale.

¹ Source : site internet FSC Luxembourg

GenderHaus

Le conseil approuve la convention de financement avec l'a.s.b.l. « Service à l'égalité des chances Redange/Attert (GenderHaus) » prévoyant une participation de 10'542 € de la part de la commune d'Useldange pour l'exercice 2012.

Conseil communal

Suite à l'entrée en vigueur du règlement grand-ducal du 25 avril 2012 instituant un droit à un congé politique supplémentaire, le conseil communal d'Useldange dispose de 9 heures par semaine de congé politique supplémentaire à répartir entre ses membres qui sont délégués dans un ou plusieurs syndicats intercommunaux. Les conseillers décident de répartir les 9 heures par semaine comme suit : Gérard Anzia, Marielle Majerus-Goedert et Raoul Schaaf : 2 heures ; Claude Bach, Marc Hansen et Irène Staus-Melcher : 1 heure.

École

En ce qui concerne l'organisation scolaire, 4 postes ont été déclarés vacants pour l'année scolaire 2012/2013, dont 1 poste à plein temps et un poste à 75 % au cycle 1, ainsi que 2 postes à plein temps aux cycles 2 – 4. Ces postes seront occupés par Madame Fabienne Decker et Madame Michèle Clasen (en ce qui concerne le cycle 1)



et par Madame Blanche Schroeder et Madame Sandy Splicks (en ce qui concerne les cycles 2 – 4).

Le détail de l'organisation scolaire peut être consulté dans une rubrique à part dédiée à sur ce sujet dans la présente édition du Ripevusch.

Maison Relais

En date du 13 juillet 2012, le conseil communal a modifié les contrats de travail suivants :
Madame Monia Laux, éducatrice, est occupée à raison de 40 heures par semaine à partir du 1^{er} septembre 2012 et Madame Thessy Bach-Rasqué, aide-éducatrice, d'Everlange à raison de 30 heures par semaine.

Décompte projets

Le conseil approuve le décompte pour les travaux de renouvellement de la canalisation dans la rue de Schandel à Everlange, au montant total de 541'840,90 €. Le devis initial avait été établi à 673'000 €.

Subsides divers

Le conseil décide d'allouer les subsides suivants :
800 € à Nordlicht TV et 125 € à l'Association nationale des Vic-times de la Route.

Urbanisme

Conformément aux dispositions de la loi du 19 juillet 2004 concernant l'aménagement communal et le développement urbain, il est porté à la connaissance du public, que la délibération du conseil communal d'Useldange du 27 avril 2012 portant modification de l'article 24 de la partie écrite du Plan d'Aménagement Général de la commune d'Useldange, a été approuvée par Monsieur le Ministre de l'Intérieur et à la Grande Région en date du 28 juin 2012, réf. : 109C-003-2012.

Cette modification a pour but de pouvoir autoriser, dans des situations exceptionnelles, l'implantation de porcheries et de fermes avicoles à une distance de moins de 400 mètres de la limite du périmètre d'agglomération, tout en respectant, dans tous les cas, une distance minimale de 250 mètres dudit périmètre.

Subvention pour l'acquisition d'une « Jumbokaart »

Il est porté à la connaissance du public qu'en sa séance du 20 janvier 2012, le conseil communal a décidé de participer avec 50 % du prix d'achat à l'acquisition de la carte dite « Jumbokaart » pour les jeunes n'ayant pas encore atteint l'âge de 20 ans le premier jour de validité de l'abonnement. Ces dispositions valent pour toutes les cartes avec date de validité à partir du 1^{er} février 2012.

Les cartes émises avant cette date ne seront pas pris en considération. La subvention sera payée sur demande de l'intéressé, étayée d'une photocopie de la carte. La demande doit être faite à l'administration communale avant l'expiration de la carte.

Subvention pour une installation de collecte des eaux de pluie

Il est porté à la connaissance du public qu'en sa séance du 27 avril 2012, le conseil communal a décidé de d'accorder une subvention unique aux particuliers pour l'installation d'un système de collecte des eaux de pluie sur le territoire de la commune d'Useldange. Le montant est fixé à 50 % de celui accordé par l'État avec un maximum plafonné à 500 € par installation et par ménage. La liquidation de la subvention communale se fera au vu du document attestant l'obtention de la prime étatique.

USELDINGER RITTER ERÖFFNEN HELPERMAART

TEXT: R. FEIEREISEN / FOTOS: C. BACH





Oblag im Mittelalter die Aufsicht des Helpermaarts den Herren von Hollenfels und Esch/Sauer um für Recht und Ordnung zu sorgen, so wurde diese Aufgabe in diesem Jahr den Burgherren von Useldingen übertragen. Unter Leitung des Syndicat d'Initiative, unterstützt von den Höhlenforschern und der „Hären-équipe Uselding“, entsandten sie eine Delegation zur Eröffnung des diesjährigen Helpermaarts.



Während in früheren Zeiten die Händler ihr „Standgeld“ in Form einer Abgabe von „einem Mass Wein & Bier“ oder „zwei Brot“ an den Herrn beglichen mussten, so erwiesen sich die Burgherren von Useldingen jedoch etwas grosszügiger und verteilten an diesem Tag eine Kostprobe von Produkten ihrer eigenen Burgküche in Form eines Bechers „Hypocras“, begleitet von Fladenbrot, an die geladenen Gäste.

Danach war es R. Feiereisen, als delegierter Schreiber der Burgherren von Useldingen und Vertreter der „Hären Ritter aus Huelmes an Esch am Lach“, eine besondere Ehre das Fest offiziell zu eröffnen.

Anbei einige Schnappschüsse des Besuchs der Useldinger Burgherren.



USELDENG AM MÛTTTELALTER

09. + 10. JUNI 2012

TEXT: F. ROSSI / FOTOS: C. BACH



2012 ass de Spektakel a Gaudi ronderëm d'Buerg elo schonns fir déi sechste Kéier iwwert d'Bühn gaang. Mat de Joren huet eist Fest u Renommée zougeholl an ass wäit iwwert d'regional Grenze bekannt. Duerfir ass et net weider verwonnerlech, dass ëmmer méi Leit de Wee op dat schéint Useldeng fannen, wou déi exceptionnel Kuliss ronderëm d'Buerg fir esou ee Fest predestinéiert ass. Esou schénge den Erfolleg méi oder wéineger virprogramméiert, wat awer laang net heescht, dass een sech op de Loorbeere vun deene vergaangene Joren ausrouen kann. Et heescht virun allem ee gudden an

interessante Programm op d'Been ze stellen, dee Grouss a Kleng zou-gläich zouseet. Dat ass 2012 ouni Weideres gelongen. Mat iwwer 70 Stänn ass d'Zuel vun den Händler nach eemol an d'Luucht gaang. Schmuck an all senge Facetten, Lieder, Pelzer, Holzschnitzereien, Wurscht oder Kéis a villes méi konnt een do zu guddem Präis/Qualitéitsverhältnis ergadderen. Et gouf duerfir an dësem Zesummenhang, wéi all Joer, ganz vill op d'Qualitéit vun deenen eenzelnen Ubidder opgepasst. An engem gewëssene Mooss ass awer plazméisseg elo eng Uewergrenz erreecht. Ausserdeem huet et kee Wäert, ze vill Maartleit

mat identesche Produkter ze invitéieren. Et soll jo jiddereen zefridde sinn, Veranstalter gradesou wéi d'Händler mat hirem Ëmsatz.

Ma och de Programm vun dësem Joer kann sech getrouscht weise loosse, ugefaange mat de Museker. Fabula waren dëst Joer scho fir déi drëtte Kéier zu Useldeng a wéi erwaart hu si mat hirer brachialer Musek sämtlech Besucher matgerass. Ma och Troubadours d'Alénor (si waren och schonn zweemol derbäi) an déi Areler Group Arduinba Sylva hu voll iwwerzeegt. Andauernd war op allen Ennen an Ecke Geknuups a Getroters ze héieren.



D'Zeltlager ass mat de Joren och gewuess an 2012 hate mer net manner wéi aacht Gruppen invitéiert. D'Wiss war duerfir visuell besser opgefëllt. Dee gréissten Deel vum Zeltlager huet déi Areler Grupp „Hure d'Argent“ ausgemaach. Si waren 2012 déi éischte Kéier derbäi. Mat net manner wéi siwe Stänn, déi d'Handwerk vun Anno dazumal duergestallt hunn, hu si déi interesséiert Visiteure begeeschtert an hinnen Äntwert op all hir Froe ginn. Déi verschidde Gruppe ware permanent um Site präsent a wosste mat Animatioun a Show-Kämpf ze begeeschteren.

Mee wat wier ee Mëttelalterfest ouni seng Gaukler. Et huet sech erweisen, dass mat dem Zauberer Willy an dem Jongleur Kasper ee gudde Grëff gemaach gouf. D'Zuschauer si voll matgaangen, wann déi zwee hir Show ofgezunn hunn. An och de Cornebidouille, deen iwwregens dëst Joer seng 70 !! Joer gefeiert huet, huet nees Grouss a Kleng mat sengen artistesche Konschtstécker an de Bann gezunn. Weider Attraktiounen waren d'Mäuseroulette, de Kelteschmadd Fossi oder d'Wilderer mat hirer eenzeg-aarterger Feiershow. Begréisst gouf och allgemeng, dass fir déi éischt Kéier ee Markthotel um Site war.

De Salzbader an zu gudder Lescht de Café Oriental hunn eist Fest zousätzlech opgewäert. Wat dann d'lessen an d'Gedrénks ubelaangt, sou war dat wéi all Joer impeccabel. Souwuel dat traditionnelt Fierkel um Spiess wéi och d'Ritterburger, Ham um Grill oder Useldinger hunn a Goût a Qualitéit näischt ze wënschen iwwereg gelooss. Déi allerhand Leckereien hunn och dëst Joer de Mailercher geschmaacht an de gudden, kille Béier grad wéi de Met oder den Hypocras hu bei deem duschterege Wieder natierlech eng Hällewull Amateure fonnt.

Ma loosst mer mol dach ee Wuert iwwert d'Wieder fale loossen. Et huet am Virfeld net esou gutt ausgesinn a munchereen huet sech schonn déck Gedanke gemaach: Wat gött, wann et rit era reent? Awer entweder waren der e puer virdrun an d'Kierch ee frommt Gebiet opsoen oder awer de léiwe Gotti kann d'Useldenger Mëttelalterfest wierklech gutt leiden. Op jidwer Fall huet d'Sonn nees eng Kéier déi zwee Deeg, wéi all Joer, iwwer Bierg an Dall geblénkt.

Alles an allem erëm eng Kéier ee gelongent Mëttelalterfest mat dach engem faden Nogeschmaach: Well et méindes ugefaangen hat mat reenen, sollten eis Zelter eréischt am Dréchenen ofgerappt ginn. Ee fatale Feeler, wéi nodréiglech erausfonnt gouf. Wéi et schéngt, huet een aarme Geescht (net den Buergeescht) en neit Zelt gebraucht an sech eis „Taverna Magica“ ënnert den Nol gerappt. Wann also iergendwann iergendeen zoufälleg doruechter dat Zelt sollt erëmgesinn: E schéine Bonjour vun der Useldenger Härenequipe!

An esou war et.

myenergy infopoint

Réidener Kanton

Beckerich
Eil
Grosbous
Préizerdaul
Rambrouch
Redange
Saeul
Useldange
Vichten
Wahl



Quels changements principaux concernant le passport énergétique sont à attendre à partir du 1^{er} juillet 2012?

- Les nouveaux bâtiments d'habitation doivent avoir la classe de performance énergétique «B» et la classe d'isolation thermique «C».
- Les classes de performance énergétique et d'isolation thermique d'un bien immobilier devront être indiquées dans les annonces de vente et de location.
- La modification des installations techniques dépassant 1.500€ (maison unifamiliale) ou 3.000€ (résidence) requiert l'établissement d'un passeport énergétique.

A noter: La nouvelle réglementation prévoit aussi des changements en cas de transformation ou d'extension du bâtiment. Contactez myenergy pour des informations détaillées!

Energie-Infoline **2662 0801**
myenergy Hotline **8002 11 90**
www.myenergyinfopoint.lu



myenergy
Luxembourg



MINISTÈRE DE L'ÉCONOMIE
ET DU COMMERCE EXTÉRIEUR



MINISTÈRE DU DÉVELOPPEMENT DURABLE
ET DES INFRASTRUCTURES
Département de l'environnement

myenergy infopoint

Réidener Kanton

Beckerich
Eil
Grosbous
Préizerdaul
Rambrouch
Redange
Saeul
Useldange
Vichten
Wahl



Welche Hauptänderungen bezüglich des Energiepasses werden ab 1. Juli 2012 in Kraft treten?

- Neue Wohngebäude müssen im Allgemeinen die aktuelle Energieeffizienzklasse „B“ und die Wärmeschutzklasse „C“ erfüllen.
- Energieeffizienzklasse und Wärmeschutzklasse einer Immobilie müssen in Werbeanzeigen angegeben werden!
- Änderungen an der Anlagentechnik deren Kosten 1.500€ (EFH) bzw. 3.000€ (MFH) überschreiten erfordern das Erstellen eines Energiepasses.

Tipp: Was den Ausbau oder Umbau von Wohngebäuden angeht, werden ebenfalls neue Regelungen eingeführt. Detaillierte Informationen erhalten Sie bei myenergy!

Energie-Infoline **2662 0801**
myenergy Hotline **8002 11 90**
www.myenergyinfopoint.lu



myenergy
Luxembourg



MINISTÈRE DE L'ÉCONOMIE
ET DU COMMERCE EXTÉRIEUR



MINISTÈRE DU DÉVELOPPEMENT DURABLE
ET DES INFRASTRUCTURES
Département de l'environnement

OCH ZU USELDENG GOUF OP NATIONALFEIERDAG GEFEIERT

TEXT & FOTOS: C. SCHOMER

Anescht wéi an de Jore virdru woren
dëst Joer d'Feierlechkeeten zu
Useldeng net um Virowend, mä
op Nationalfeierdag selwer.

Nodeems sech d'Leit um 10.15 Auer
am Millenhaff afonnt haten, goug
et am Cortège fir den TE DEUM an
d'Parkierch.

No der feierlecher Mass gouf da
beim Nationalmonument eng Gerbe
néiergeluecht. Duerno huet sech
de Buergermeeschter Pollo Bodem
an enger Ried un d'Bevëlkerung
geriicht, ier hien zesumme mat
de Schäfte Marc Hansen a Gérard
Anzia d'Medaillen an d'Diplomer
u verdéngten Awunner iwwerrecht
huet. De Buergermeeschter selwer
huet seng Auszeechnung fir seng
laangjäreg politesch Tätigkeet aus
den Hänn vum éischte Schäfte Marc
Hansen empfaang.

Nom Éierewäin am Schlasshaff
goug et dunn op de Kascht bei
de Kulturzenter, wou d'Kultur-
kommissioun op e groussen „Grill
Populär“ agelueden hat. Bei engem
gudde Maufel, engem kille Patt a
flotter Musek hunn déi sëllege
Gäschter aus der Gemeng den Natio-
nalfeierdag 2012 gemittlech aus-
klénge gelooss.



RIED vum **BUERGERMEESCHTER Pollo BODEM** um Nationalfeierdag 2012.

Den Nationalfeierdag am Liewe vun
engem Staat ass iergendwéi vergläi-
chbar mat engem Feierdag am
Liewe vum Mënsch.

Et ass deen Dag, wou een sich un ee
speziellt Evenement erënnert, wou
een e bësselchen aus sich erausgeet
a wou ee versicht sich op dat Wesent-
lichst ze besënnen. Déi meeschte
Länner op dëser Welt hunn och hir
Nationalfeierdeeg, mä dacks erën-
nere se un d'Staatsgrënnung,
un eng Revolutioun, un eng grouss
militäresch Victoire, un eng historisch
Perséinlechkeet oder Ähnliches.

Zu Lëtzebuerg ass dat e bëssen
aneschters: Hei feiere mir op engem
Summerdag all Joer den 23. Juni
den Dag vun eisem Grand-Duc.
Et ass den Dag vum Fridde,
der Fräiheet an der Demokratie.

A well dëst Wäerter sinn, déi eis
verbannen, ass eisen Nationalfeier-
dag een Dag, deen dat Gemeinsamt
an eis gemeinsam Responsabilitéit
an de Vierdergrond stellt. Traditiou-
nen, friddlich an harmonisch
Zesummeliewe vu villen Natiounen,
– hei zu Uselding hu mer der
entretemps 50 verschiddener
– haten nach ëmmer Prioritéit.

Mee et bréckelt an et fält op, dass
am Grand-Duché déif soziologisch
Barriären entstinn. Déi sinn nit
einfach ze iwwersprangen an déi
Problemer, déi dat mat sich bréngt,
ginn nit méi kleng. Mir musse just
oppassen, dass déi sozial schwach
an déijéinig, déi um Rand vun der
Gesellschaft stinn, nit an een Dëppe
mat deene gehäit ginn, déi mengen,
si wieren an engem Schlaraffeland a
bräichten sich nëmmen ze zerwéieren.



D'Qualitéit vun enger Gesellschaft erkennt ee ganz oft un der Aart a Weis, wéi se et fäerdeg bréngt, sich een objektiviert Bild ze maachen.

Lëtzebuerg ass ganz kloer eng Natioun am Changement.

Mir müssen eis bewusst sinn, dass mir um gudde Wee sinn, vun enger klenger Majoritéit zu enger grousser Minoritéit ze ginn. Dat verlaangt vill Feingefill a vill Upassungsverméigen, dat verlaangt virun allem géigesäitige Respekt.

Donieft liewe mer de Moment an enger Zäit, wou ganz viles op finanziellem a wirtschaftlichem Plang bougéiert. Souguer eis kleng Gemeng muss verdammt gutt oppassen, dass mer, finanzpolitisch gesinn, nit ënnert d'Rieder kommen.

Wann eis Haaptrecettë wéi de Fonds de dotation communal oder d'Gewerbesteier ëm 10 – 20 % abrieche sollen, da kritt eis Gemeng dat schonns ze spieren. Mee mir sinn 'nach wie vor' gutt opgestallt a mir wäerten och weiderhi konsequent un neie Gemengeninvestissementer festhalen.

Dir Dammen an Dir Hären,

Eisen Nationalfeierdag huet natierlech och ee patriotischen „Touch“.

Mir hale fest un der Verbonnenheet zu eisem Land a mir kucke mat Stolz op eise Stellwäert an Europa an an der ganzer Welt a mir kënnen eis ouni Schimmt zu eise Wuerzelen bekennen.

Ee gesonde Patriotismus, deem dat eegent Land schätzt, sich zu senger Geschicht mat allen Déiften an Héichte bekennt, seng Kultur pflegt a se férdert, ka ganz positiv sinn, wann ee gläichzäitig och aner Länner, aner Kulturen an aner Leit unerkent a respektéiert.

Dobäi musse mer wëssen, dass ee Patriotismus, deem de Stolz op dat eegent Land mat Virurteeler géint aner Leit, aner Kulturen an aner Reliounen verbënnt, kee Patriotismus, mä wierkleche Chauvinismus duerstellt. Eist Bild vun de Mënschen, dat vum Prinzip vun der Egalitéit vun jidderengem ausgeet, ass op jidder Fall nit mat Chauvinismus vereinbar. A grad dofir soll eisen Nationalfeierdag een Dag vun der Weltoffenheet a vum friddlichen Zesummeliewen sinn, rout wäiss blo an engem

Europa, dat weiderhi fir Stäerkt an Eenigkeit soll suergen.

Et muss eis Lëtzebuerger geléngen, fit ze ginn fir ee méi modernt, méi sozialt a méi emanzipéiert Europa, dat nach méi gestäerkt aus der aktueller Kris erausgeet.

Mir schwätze vun Eurokris, vu Griichenland, Spuenien, Portugal oder Italien an vergiessen dobäi ganz séier, dass och déi sougenannte räich Länner kënnen ganz schnell derbäi sinn.

Eng ganz grouss Erausforderung läit och doranner, Perspektive fir eis Jugend ze schafen, d'Wunnungsbaupolitik an de Grëff ze kréien an Aarbecht ze erhalen oder ze kreéieren.

Net fir näischt huet eis Gemeng sich um Enn vum leschte Joer zum Pacte logement entscheet, nodeems se ganz kloer de Pour an de Kontra ofgewien hat.

Mir dierfen och nit vergiessen, dass d'Aarbecht an der Vergaangenheet zum Lëtzebuerger gehéiert huet, wéi d'Amen am Gebiet.

Mee mir müssen duerfir kämpfen, fir eis Aarbecht ze erhalen an erëm



méi proaktiv op all oppen Aarbechtsplaz zouzegoen – an se och villäicht unhuelen –, wann se eis och nit direkt gefält. Mir musse virun allem wëssen, dass eis Konkurrenz aus dem Ausland nit schléift, déi sinn nit ëmmer esou kriddelig.

Eng Jugend ouni Aarbecht bréngt automatisch sozial Spannunge mat sich an doriwwer eraus Onverständnis, Mëssgongscht a souguer Ausgrenzung. Dës Spannungen entstinn an deem Fall automatisch tëschent Jonk an Al, tëschent Leit mat an ouni Aarbecht, Räichen an Aarmen, Lëtzebuerger an Auslänner.

Duerfir ass et ëmsou méi wichtig, eis op déi Wäerter ze besënnen, déi eist Land zesumme gehalen hunn, wéi et eis méi schlecht giong. Wéi mir dat gemeet hunn, dat wësse mat Sécherheet déi Eeler, eis Krichsgeneratioun an och nach déi aus deenen éischte Joren dono. Loosse mer eis op dës Erfarunge baséieren an d'Zukunft zesummen upaken. Loosse mer gemeinsam eis Kräfte sammeln a méi kompakt do stoen,

da sinn ech sécher, gëtt och dës schwierig Hürd iwwersprong.

Dir Dammen an Dir Hären,

Dat wat mir sinn an dat wat mir wëlle bleiwen, huet virun allem och mat der Fassong ze dinn, wéi mir zesumme wëlle liewen, am Fridde an am Versteedsdemech mat eisen direkten Noperen an a richtig gelieferter Frëndschaft mat deenen, déi bei eis komm sinn.

Dat huet awer och mat deem Mann un der Spëtzt ze dinn, wat eise Grand-Duc a Staatschef ass, ee Mann, deen eis mat Dignitéit vertritt, deen eis auslännesch Gäscht mat Noblesse empfängt an dee ganz gutt weess a spiert, wat eis heiheim bedréckt a wat eis heiheim ëmdreift.

Duerfir wëll ech him haut op sengem offizielle Gebuertsdag weiderhin eng glécklich Hand wënschen, fir déi Zäit, déi kënnt. Ee wichtegt Evenement steet un am Haus Nassau a mir freeën eis zesummen op déi schéin

Hochzäit am Oktober vum Ierf-groussherzog Guillaume mat der Prinzessin Stephanie de Lannoy.

Mesdames et Messieurs,

A tous ceux qui vivent chez nous, je voudrais dire que l'amitié et la solidarité qui nous unissent, font partie de notre commune. Il est de notre devoir de promouvoir le respect mutuel et de lutter pour une commune sans égoïsme. Notre but principal restera le maintien de la paix et de la cohésion sociale.

Iech alleguer wënschen ech ee schéinen Nationalfeierdag hei an eiser Mëtt.

Vive de Grand-Duc an d'Grande-Duchesse.

Vive eis grousssherzoglich Famill.
Vive eist Land an eis Gemeng.
Vive Lëtzebuerg.

DIPLOME FÜR 154 SCHÜLER DER MUSIKSCHULE KANTON REDINGEN

DEN NOTENUNTERRICHT IN ZUKUNFT NEU ANPASSEN UND INTERESSANTER GESTALTEN

TEXT & FOTO: C. REISER



Die Diplomüberreichung an 154 Laureaten der Musikschule Kanton Redingen fand dieses Jahr in der Sporthalle in Grosbous statt.

Im Rahmen der 35-Jahrfeier des Bestehens der Musikschule Kanton Redingen, fand die diesjährige Diplomüberreichung am 12. Juli in der Sporthalle in Grosbous statt. Eingangs wies Präsident Fernand

Müller darauf hin, dass das erste Konzert genau vor 20 Jahren erstmals in Grosbous stattfand. Mit Stolz wies Fernand Müller darauf hin, dass dieses Jahr nicht weniger als 154 Diplome an die Schüler verteilt

wurden, 86 im Solfège und 68 im Instrument und Gesang. Sein aufrichtiger Dank galt allen Schülern mit ihren Eltern für ihre Ausdauer, ihren Fleiß und ihre Unterstützung. Die Musikschule die nunmehr seit 35 Jahren besteht, hat sich in der Zwischenzeit sehr viel geändert. Doch das Kapital seien noch immer die Schüler. Ohne Schüler gäbe es ebenfalls keine Musikschule. Darum müssen wir uns anpassen und den Notenunterricht interessanter gestalten, so dass wir unsern Schülern einen angenehmeren und interessanten Kader bieten können, so Müller. Bekanntlich schlagen wir als Musikschule Kanton Redingen in puncto Notenunterricht eine Richtung ein um diesen neu zu gestalten. Man werde versuchen im Kader unseres Schulprojektes den Notenunterricht an das Alter der Kinder anzupassen, auf ihre Interesse

einzuweisen um denselben auch interessanter zu gestalten. So haben wir als Musikschule den früheren „Préparatoire“ nicht mehr berücksichtigt und werden den Notenunterricht während 4 Jahre anbieten. Mit einer gewissen Namensänderung wird man ein Jahr später damit anfangen, so dass man im 6. Schuljahr, im Zyklus 4.2 ein Diplom von der ersten „mention“ machen kann.

35 Jahre Musikschule Kanton Redingen und Fortschritte in der Planung eines Neubaus.

In seinem kurzen historischen Rückblick ging Fernand Müller auf die Geschichte – 35 Jahre Musikschule Kanton Redingen ein. Am Anfang wurde die Musikschule mit 40 Schülern von vier Lehrbeauftragten geleitet – Heute haben wir insgesamt 650 Schüler die von 40 Lehrbeauftragten unterrichtet

werden. Das Budget zeigte sich unverändert jedoch brauchte man vor 35 Jahren die Summe von zwei Millionen Franken. Das heutige Budget ist genau dasselbe, aber in Euro. Das Schulorchester besteht seit 20 Jahren und ihr erster Auftritt war in Grosbous. In Sachen Neubau gibt es Fortschritte zu machen aber man sei noch nicht am Ziel. Man sei trotzdem sehr zuversichtlich dass man im Laufe des neuen Schuljahres zu einem definitiven Entschluss kommen werde.

Im Anschluss an seine Glückwünsche an die Laureaten mit ihren Eltern wurde Ehrenpräsident Roger Schneider als langjähriger Vorsitzender der Musikschule mit einem Ehrendiplom honoriert. Im Anschluss konnten insgesamt 154 Musikschüler ihr Diplom aus den Händen ihrer jeweiligen Gemeindevertreter aus Beckerich, Ell, Grosbous, Préizerdau, Rambrouch,

Saeul, Useldingen und Wahl entgegennehmen. Die Diplomüberreichung war geprägt von verschiedenen Musikalischen und gesanglichen Auftritten, wobei das Können der rund 70-köpfigen Harmonieorchesters der Musikschule aus dem Kanton Redingen unter der Leitung von René Hemmer, genauso wie die gesanglichen Darbietungen der Stage- Teilnehmer mit Dirigentin Annik Herrmann, vom Publikum mit viel Applaus honoriert wurden.

Zum Abschluss der Feier zollte Bürgermeister John Elsen allen Verantwortlichen und natürlich den Laureaten Dank und Anerkennung für ihren Einsatz, unterstrich den Stellenwert der heutigen Musikschule im Kanton Redingen besonders und lud im Namen der Gemeindeverwaltung Grosbous zum Ehrentrunk ein.

SPORT A BEWEEGUNG AN DER GEMENG USELDENG

D'Sports- a Jugendkommissioun invitéiert all d'Awunner aus der Gemeng Useldeng op eng Porte ouverte an der Sportshal.

Zesumme mat de Veräiner „AKTIV MAMMEN“, „DT-SCHANDEL“, „F.C. USELDENG“, „INDIACA“ an „SPORTSKREES“ stelle mir lech déi verschidden Aktivitéiten an der Sportshal vir.

P.S.: Vergiesst Är Turnschlappen net!

Profitéiert e **Samsden, de 6. Oktober** vun 9h30 bis 12h00 Auer mëttes a kommt all laanscht. Huel un deene verschiddenen Atelieren deel oder informéiert lech bei de Veräiner, déi lech gären hiren Trainingsprogramm matdeelen.

En **Donneschden, de 4. Oktober** 2012 um 19:30 Auer hält den Här Hubert Eschette aus dem Sportsministär eng Konferenz zum Thema:

**Bedeutung vu Beweegung
a Sport am 21. Joerhonnert**

Mir hoffen, iech op deenen 2 Manifestatoune kënnen ze begrëssen.

Ausbléck op d'Fréijoer:

Mir wëllen Outdoor Sportaarte wéi NORDIC WALKING – LAFEN – VÉLOFUEREN ... ubidden.

D'Sports- a Jugendkommissioun Useldeng

**D'Gemeng Useldeng, d'Emweltkommissioun vun Useldeng an de SICONA Centre
invitéieren lech häerzlech op hieren Atelier mam Thema**

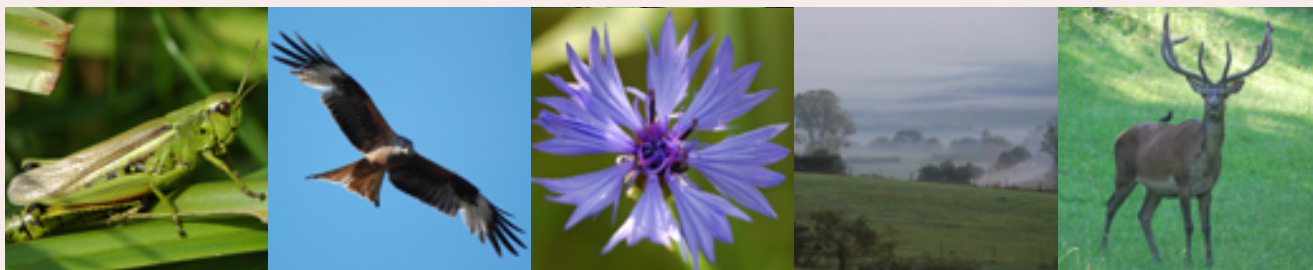
KACHE MAT WËLLKRAIDER

**e Samschdeg, den 13. Oktober 12
Rdv. em 14 00 Auer bei der Sportshal zu Useldeng**

Kraider verfäineren eist lessen a si fir vill Leit an der aldeeglecher Kichen net ewechzedenen. Mee wie weess schonn, dass dobaussen an der Natur och vill Wëllkräider wuesse matt deenen ee ka gudd Saache kachen.

Mir invitéieren lech op e Spazéiergang an der Natur, wou mir, ënnert der Leedung vu Kraiderspezialisten, Wëllkraider siche ginn. Domat kache mir eis dann all zesummen e gudd Owesiessen. Eis Rezepten verrode mer lech selbstverständlech och.

Fir mat ze kache mellst lech w.e.g. un um Tel. 26 30 36 25 bis den 9. Oktober. D'Zuel vun de Participanten as op 20 limitéiert. Et kascht 15€ fir Erwuessener a 7,5 € fir Kanner, de Betrag kënnst dir op der Plaz bezuelen.



Dëse Projet gëtt vum Nohaltegkeetsministère ënnerstëtzt

**La Commune de Useldange, la Commission de l'Environnement de Useldange et le SICONA Centre
vous invitent cordialement à leur atelier de cuisine**

LA CUISINE AUX HERBES SAUVAGES

**samedi, le 13 octobre 2012
Rdv. 14 h 00 près du hall sportif à Useldange**

Les fines herbes donnent un goût raffiné à nos plats et beaucoup de gens ne veulent plus s'en passer pour leurs repas quotidiens. Mais ce que nous ne savons peut-être pas, c'est que la nature nous offre toutes sortes d'herbes sauvages pour préparer des plats exquis.

Nous vous invitons à une promenade à travers la nature pour cueillir, ensemble avec des spécialistes en herbes sauvages, tout ce qu'il faut pour préparer ensemble un bon dîner. Nous tenons également pas mal de recettes à votre disposition.

Pour participer à l'atelier, veuillez vous inscrire jusqu'au 9 octobre au téléphone 26 30 36 25. Le nombre de participants est limité à 20. La participation aux frais est de 15€ pour adultes et 7.5€ pour enfants, et vous pourrez payer sur place. Le guidage se fera en luxembourgeois.

USELDINGEN IM ZEICHEN DES BÜRGERSCHUTZES

TEXT: C. SCHOMER / FOTO: T. LEHNERT



Erste AED in Betrieb genommen

Unlängst erfolgte in Useldingen die Inbetriebnahme der ersten gemeinde-eigenen AED (Automatisierte Externe Defibrillatoren). AED sind für Jedermann leicht bedienbar und können in Kombination mit den Erste-Hilfe-Handgriffen die Überlebenschancen eines Unfallopfers deutlich verbessern.

Nach dem Einschalten beginnt das Gerät automatisch mit der Analyse der Vitalfunktionen des Patienten und gibt alsdann dem Benutzer stimmliche Anweisungen zur korrekten Anwendung von Herzmassage und Atemspende. Falsch machen können somit auch Laien eigentlich nichts. Die Useldinger AED werden im Schul- und Sportzentrum und auf dem Fußballplatz, sowie

demnächst im Kulturzentrum beheimatet sein. Die lokale Feuerwehr ihrerseits wird über einen mobilen AED verfügen. Die AED bekräftigen damit in Verbindung mit den regelmäßig angebotenen Erste-Hilfe-Lehrgängen den Willen der Gemeinde zu einem besseren Bürgerschutz.

Molcours fir Ufänger an der moderner Molerei a mengem Atelier



Sidd Dir interesséiert, esou kritt Dir all Detailler iwwert de genauen Oflaf vun Ärem Cours 'OP MOOSS' ënnert menger Nummer 691 19 10 68 oder op Ufro ënnert der E-Mail nessercl@pt.lu (www.cmn-art.lu)

Claudine MAILLET

VOM FAHRRAD BIS ZUM PKW

BEI DER CHRISTOPHORUSFEIER

FAHRZEUGSEGNUMG AM KIRMESSONNTAG IN SCHANDEL

TEXT & FOTO: C. REISER



Der Namenstag des hl. Christophorus wird traditionsgemäß anlässlich des Kirchweihfestes in Schandel, Ende Juli gefeiert. Diese Verehrung fand am Sonntag dem 22. Juli 2012 bereits zum 12. Mal in Folge in der schmucken Ortschaft Schandel statt. Bei optimalen Sommerwetterverhältnissen hatten sich erneut zahlreiche Einwohner aus der Gemeinde Useldingen und Umgebung am Vorplatz vor der Kirche in Schandel eingefunden um an dem von Pfarrer Mathieu Janssen zelebrierten Gottesdienst teilzunehmen. Die gesangliche Umrahmung dieser Feier hatten die Mitglieder des Gesangsvereines Schandel-Everlingen unter der Leitung von Fernand Even mit Carlo Phillipe an der Orgel unternommen. In seiner Predigt

erinnerte Pfarrer Janssen an den hl. Christophorus der um das Jahr 250 den Märtyrertod durch Enthauptung starb, wurde danach Eremit und wird in der christlichen Welt als einer der 14 Nothelfer als Schutzpatron der Reisenden angerufen. Seine Hilfe und sein Beistand werden heute insbesondere im Straßenverkehr angefleht und fahren auch als Schutzheiliger in Form eines Medallions in vielen Fahrzeugen als Begleiter mit. Im Anschluss an den Gottesdienst folgte die Segnung von zahlreichen vorbeifahrenden Fahrzeugen mit ihren Insassen, darunter Kinder mit Fahrrädern, behinderte Menschen im Rollstuhl, Kleinkinder im Kinderwagen, Traktoren bis hin zu einer Reihe von Einsatzfahrzeugen.

Jedem Teilnehmer wurde als Andenken ein Bild mit dem hl. Christophorus überreicht und für die Zukunft ein sicheres Verhalten im Straßenverkehr gewünscht.



APÉRO-CHANTIER



Der „Réidener Kanton“ leistet mit seiner Kampagne „KOMM SPUER MAT“ seit 1997 Pionierarbeit, wenn es um die Sensibilisierung der Bevölkerung in Bezug auf Energie sparen und erneuerbare Energien geht.

Neben zahlreichen Informationsveranstaltungen, Fachvorträgen, Ausstellungen und Beratungen bieten wir Ihnen nun zusätzlich den „apéro chantier“ an. Natürlich kostenlos!

Jeden letzten Samstag im Monat treffen wir uns auf dem „Millemaart“ in Beckerich, von wo aus wir zu einem Bauherrn starten, welcher uns seine persönlichen Erfahrungen und Eindrücke mit seiner sanierten Wohnung, seinem Passivhaus, seiner Solaranlage oder Holzheizung mitteilen kann. Damit aus diesem „chantier-Besuch“ ein „apéro chantier“ wird, stellt uns das Beckericher „millespännchen“

einen Picknick-Korb mit apéritiv-tauglichen Bioprodukten zusammen, welche wunderbar zum entspannten Gespräch mit dem Bauherrn passen.

Wenn Sie mit dabei sein wollen...

Treffpunkt:

Millemaart bei der Beckericher Mühle
103, Huewelerstrooss / L-8521 Beckerich
(Stand Energieatelier)

Uhrzeit:

Start gegen 11.00 Uhr / Rückfahrt gegen 12.30 Uhr – danach Möglichkeit eines gut gepfefferten und gesalzenen Mittagessens „andermillen“ bei Serge und Patrick

28. Juli 2012

Holzheizung kombiniert mit Solar-energie – Warmes Wasser von der Sonne

Moderne Holzheizungen, ob mit Stückholz oder Pellets, sind heute die wesentlich bessere Alternative gegenüber Ölheizungen. Mit einer thermischen Solaranlage zur Warmwasserbereitung oder sogar zur Heizungsunterstützung entlasten Sie nicht nur Ihren Geldbeutel sondern setzen damit ein deutliches Zeichen in Richtung Umweltschutz und Nachhaltigkeit. Unsere Kinder werden es uns danken!

25. August 2012

Photovoltaik – Strom von der Sonne

Stromproduzierende Solaranlagen, sogenannte Photovoltaikanlagen, findet man mittlerweile auf vielen privaten Hausdächern, landwirtschaftlichen Ställen oder Industriegebäuden. Doch worauf muss man achten, wie viel

Dachfläche benötigt man, wie teuer sind diese Anlagen oder sind sie überhaupt rentabel? Wir reden über Fläche, Kosten, Beihilfen und Rentabilität! Kommen Sie doch einfach mit!

29. September 2012

Altbausanierung – Energie sparen durch Wärmedämmung

Die Wärmedämmung von bestehenden Gebäuden zählt zu den wichtigsten Punkten, wenn wir mittel- und langfristig die vielbeschriebene Energiewende schaffen wollen. Doch nicht alle Gebäude lassen sich von außen dämmen, viele Hausbesitzer befürchten Schimmel und macht es ökologisch gesehen überhaupt Sinn, sein Haus mit Styropor® einzupacken? Auf diese und viele andere Fragen haben wir die Antworten. In diesem Falle: ökologische Innendämmung, Lüftungsanlage sowie gesunder und feuchtigkeitsregulierender Lehmputz. Wow!

27. Oktober 2012

Neubau im Passivhausstandart Klasse A

Seit dem 01. Juli 2012 muss man strengere Bedingungen für den Neubau einhalten. Dies betrifft sowohl die Wärmedämmung, die Gesamteffizienz sowie die CO₂-Emissionen der zu errichtenden Gebäude. Mit Hilfe modernster Technik sinken die Energiekosten solcher Gebäude auf wenige hundert Euro im Jahr. Und ja, auch in diesen Häusern lassen sich die Fenster öffnen. Der Bauherr teilt gerne seine Erfahrungen mit Ihnen.

Benötigen Sie weitere Informationen ?
ENERGIE-INFOLINE: 26 62 08 01

WAAT ASS LASS AM SCHLASS?

NEIEGKEETEN VUN A RONDERËM D'BUERG

TEXT & FOTO: T. LEHNERT

Fir während der Touristen- a Summer-saison eisen historische Site „Château d'Useldange“ méi attraktiv ze maa-chen a mat kulturellem Liewen ze fëllen, a jonk an al Visiteuren unze-zéien, war de Schwéierpunkt vun der kultureller Animatioun op der Buerg dëst Joer éischter musikalisch ausgeluecht. An esou stoungen eng Rëtsch Concerten op dem Programm.

Maxime Bender 4tet 16. Mai 2102

Leider war et e bëssi kal am Laf vum Owend ginn, mee déi 70-80 Leit, déi sech afonnt haten, hunn en Jazz-Concert mat enger excellenter internationaler Grupp erlieft. Déi 4 Museker ëm de lëtzebuergeschen „Leader“ a Saxophonist Maxime Bender hunn e fantastische Concert op héich musikalischem Niveau gebueden, an sou konnt een déi schéi Musek an dem excellente Kader vun der Crypte archéologique genéissen. No dem Concert huet deen een oder aneren och nach vun der Geleeënheet profitéiert, fir beim ofschléissende Patt e puer Wuert mat de Museker ze wiesselen, an sou ass lues a lues e gelungenen Owend zu Enn gaang.



Kiermes-Concert 15. Juli 2012 – Ensemble musical BELARUS

Den Ensemble musical BELARUS vu Minsk (Biélorussie) ass d'lescht Joer um „Sound & Lights Festival“ déi éischte Kéier hei zu Useldeng opgetrueden. Dëst Joer hate mir d'Chance si op hirer alljähriger Europatour zeréck op Useldeng ze bréngen, an zwar op Kiermessonndeg. Déi 4 Museker, Tatiana Eletskaia (Cymbale), Nicolai Serdobov (Piano), Anton Saiautschkowsky (Chants) an Anastasia Eletskaia (Flûte traversière), wousste mat hirem ofwiesslungsräiche Programm aus russische Lidder, klassischer Musek an Oper de Publikum vun hirem artistischem Können ze iwwerzeegen.



The Northern Big Band 3. August 2012

Op engem herrliche Summerowend bei angenehmen Temperature konnten déi iwwert 100 Leit an enger wonnerbarer Ambiance am Buerghaff déi beschte Musek aus der „Swing-Ära“ aus de fréien 30er bis zu de spéide 70er Joren erliewen. D'Northern Big Band, mat hirem Bandleader Marc Heitz a mat e puer bescht bekannte Gesichter an hire Reien, haten net ze vill versprach, an si hunn et fäerdeg bruecht, déi gutt al Zeit rëm opliewen ze loosser. D'Leit aus dem Publikum ware begeeschtert a si woussten sech mat vill Applaus ze bedanken, an si hunn d'Big Band och nit ouni Zugab heemgoe gelooss.





CONCERT ËNNER FRAIEM HIMMEL: BLUES & ROCK

CHÂTEAU D'USELDANGE – 14 AOÛT 2012

TEXT: C. SCHOMER / FOTOS: © MARTINE DE LAGARDÈRE

Blues mit einem Schuss guter Laune

Vom eigenen Erfolg völlig überrascht wurden die Organisatoren des Useldinger „Blues & Rock Open-Air“, als geschätzte 700 Besucher den zum Konzertgelände umfunktionierten Innenhof der altherwürdigen Burg stürmten. Es mag an den sommerlichen Temperaturen gelegen haben, am Feiertag oder dem freien Eintritt. Vor allem beruhte der Erfolg jedoch darauf, dass es mit Carl Wyatt & The Delta Voodoo Kings feat. Archie Lee Hooker sowie Serge Tonnar & Legotrip gelungen war, gleich zwei

Publikumsmagneten auf die Bühne zu holen.

Im Interview gestanden Carl Wyatt und Archie Lee Hooker nachher, dass es für sie eher ungewohnt war, den Eröffnungsakt zu verkörpern. „Wir haben in den letzten 18 Jahren über 3000 Konzerte weltweit gegeben. Waren in Europa, den Vereinigten Staaten unterwegs ...“ Vor kurzem ergab sich dann ein Abstecher zur „Blues'n Jazz Rallye“ nach Luxemburg. Für den in Irland aufgewachsenen Carl Wyatt gewissermaßen ein Heimspiel, hatte er doch einige Jahre hier gelebt. Kein Problem demnach, im „Ländchen“

aufzutreten? „Keineswegs“, wie beide beteuern. „Wir mögen es, manchmal vor kleinerem Publikum zu spielen.“

Gerne treten wir auch in Clubs auf. Und sie fanden auch in Useldingen ihr Publikum? „Oh ja! – Wissen Sie“, erklärt der 62-jährige Archie Lee im breiten Mississippi-Akzent, „die Leute denken immer, der Blues sei nur etwas für melancholische Menschen. Dabei kann Blues auch fröhlich sein. Wir selbst haben eine Menge fröhlicher Songs in unserem Repertoire. Und spielen natürlich auch die Lieder anderer Bluesmen, wie „Boom Boom“ [einer



Vom Mississippi nach Useldingen: Archie Lee Hooker (rechts) mit dem Blues-Urgestein Carl Wyatt.

Plaasch“. Frage an Serge und den „Wäissen“ (Legotrip-Bassist Rom Christnach) nach ihrem zweistündigen Auftritt: Schlaucht es nicht manchmal, immer wieder über Belgiens Uferpromenade singen zu müssen? „Wenn das Lied zum x-sten Male am gleichen Abend verlangt wird; vielleicht. Aber ansonsten macht es nach wie vor viel Spaß, die Songs zu spielen. Und wir nutzen natürlich solche Konzerte auch, um ältere Lieder vorzustellen, bevor wir mit der CD „Klasseklon“ so richtig bekannt wurden. Daher können selbst hartgesottene Fans immer noch Neues entdecken.“ Und wieso gerade in Useldingen aufspielen?

Bis November auf Tour



Serge Tonnar & Legotrip

„Useldingen hat Tradition“, beteuert Serge. „Hier fanden bereits vor einem Jahrzehnt Rockkonzerte statt, denen ich damals noch privat beiwohnte.“ Ist man denn überhaupt an internationalen Auftritten interessiert? „Das ist schwierig, weil wir unsere Texte bewusst auf Luxemburgisch singen. Bisher hatten wir erst einen Auftritt in Deutschland. „Aber“, so überlegt der „Wäisse“, „vielleicht wäre es interessant, einmal eine Tournee im luxemburgisch-sprachigen Grenzgebiet zu planen...“ Ein kurzfristiges Ziel? „Nicht direkt. Nach zwei Jahren Touren durch Luxemburg mit „Klasseklon“ werden wir noch Konzerte bis November geben. Dann ist erst einmal Pause. Eine neue CD erscheint dann im nächsten Jahr. Aber im Herbst werden wir noch eine Live-DVD im Redinger „Inoui“ aufzeichnen.“

der bekanntesten Hits seines weltberühmten Onkels John Lee Hooker]. Hauptsächlich, damit die Jungs nicht in Vergessenheit geraten. Es ist auch nichts dabei, gute Coversongs zu spielen. Einige der ganz Großen wurden als Coverband bekannt, wie die Stones ...“

„Es macht nach wie vor noch Spaß“

A propos rockige Individualisten: Als Hauptakt der Veranstaltung traten ab 22.30 Uhr Serge Tonnar & Legotrip auf. Schon früh gab es dabei vor der Bühne kein Durchkommen mehr, ließ sich das Publikum mitreißen bei Songs wie „Crémant an der Chamber“ oder „D'Belsch

All jenen, welchen das Konzert der beiden Bands in Useldingen entging, verbleibt die Hoffnung auf weitere Veranstaltungen, oder ein Blick auf die Internetseiten der Künstler.

YOGA-OASE

**Ideal zum Entspannen und Aufladen mit neuer Kraft und Positivität
Energie & Ausstrahlung / Antworten finden ...**

Ort

Turnhalle der Grundschule in Bettborn

*Yoga macht Spaß und gibt Selbstbewusstsein
Yoga ist gut gegen Stress, Yoga macht gesund
und schön*

Yoga schenkt innere Ruhe und fördert die Intuition

Yoga stärkt die Nerven

Yoga öffnet das Herz

Yoga für Neueinsteiger

Ab 24. September oder später möglich

17.45 – 19.00 Uhr / 12 € / Probestunde

Organisatorisches

Bitte 2 Stunden vor der Yoga-Stunde
nichts Schweres essen.

Bequeme Kleidung, dicke Socken, Gymnastikmatte,
Kissen und Decke mitbringen.

Anmeldung & Infos

Barbara Rajeshwari Gemnich, Yogalehrerin (BYV):

GSM: 621 408 130

oder mail: gemnichbarbara@yahoo.de

AKTIV MAMMEN

aus der Gemeng Useldeng a.s.b.l.

bidden een **NEIEN FITNESS-PROGRAMM**
un fir d'Saison 2012 / 2013

Body-Shape (Bauch/Been/Po)

Méindeg: 19h00 – 20h00 → Corinna

Just Fight (Kampfschrei trifft Musik, Karate trifft Kick-boxen, Kung-fu trifft op Mui-Thai)

Méindeg: 20h00 – 21h00 → Corinna

ZUMBA® (Danzfitnessprogramm zu latein- amerikanischer Musik)

Méttwoch: 19h00 – 20h00 → Nancy

Wéini geet et lass?

Méindeg, 17. September 2012

Wou?

Body-Shape an Just-Fight an der Sportshaal zu
USELDENG

ZUMBA® am Festsall zu SCHANDEL !!!

Weider Infos

D'Kursen vum 17. an 19. September 2012 sinn gratis
Schnupperkursen! Fir d'Kursen vum Body-Shape an
Just-Fight ginn och weiderhin Tickeëen verkaaf.

Den ZUMBA® gött op d'Trimester bezuelt.

Aner Infos iwert den T. 23 63 02 20 oder 23 63 06 80



Komm spuer mat !

... fir eng Regioun voller neier Energie



Léif Awunner aus de Gemengen: Biekerech, Ell, Groussbus, Préizerdaul, Rammerich, Réiden, Sëll, Useldeng, Viichten a Wahl. Dir wëllt:

- nei bauen – am Holz oder massiv, ökologesch, ëmweltfrëndlech a virun allem gesond?
- renovéieren – a wësst net mat wat fir engem Material, well dir fäert Schimmel ze kréien?
- eppes fir d'Ëmwelt an d'Zukunft vun eise Kanner maachen?

Dann ruft un: Energie-Infoline 26 62 08 01

D'Sonn schéckt eis dat 10.000-facht vun deer Energie, déi mir pro Joer op eiser Äerd brauchen !! Ouni dass dat och nëmmen 1 € kascht, ouni d'Ëmwelt ze belasteschten, ouni Krich. An dat nach fir schätzungsweis 5 Milliounen Joer.

D'Solarenergie ass also mat dat Besch, wat eis geschéie kann, loosst mer se notzen !!

Nidderenergie- a Passivhaiser sinn an e puer Joer Pflicht, dann duerst näischt Aneres méi gebaut ginn. Performant Lüftungsanlage suergen dofir dass d'Haus geléift gëtt. Ee Bannebotz op Kallék- oder

Lehm-basis wierkt Wanner, wann et dréms geet d'Loftfeuchtigkeit ze reguléieren a Schuedstoffer eraus ze filteren.

Informéiert Iech souwuel beim Neibau wéi och bei der Albausänerung iwwert dës dausende Joren al Materialien...

D'Holz ass eng lokal Energiequell déi, sou laang mir de Bësch nohaltege notzen, CO₂-neutral ass, d.h. dass beim Verbrennen net méi CO₂ fräigesat gëtt wéi de Bam während dem Wuesen aus der Loft opgehollet huet.

Modern Stéckholz- a Pelletsheizungen sinn also déi wiesentlech besser Wiel géigeniwwer Masutt...

Ären Heizkörper um 2te Stock gëtt net richteg waarm, Är al Heizungspumpe brauch zevill Stroum well se ronderem d'Auer dréint? – Da kontaktéiert Ärren Heizungsinstallateur fir en hydraulischen Ofgläich vum Heizungs-circuit an den Tosch vun deer aler Pumpe. Dës minimal Investitioun bréngt bis zu 15% Ersparnis.

Et mussen also net ëmmer riiseg Ausgabe gemaach gi fir Energie a Geld ze spueren...

Fir all dës Froen a Gedanken hutt Dir den Energieatelier zu Réiden an der Groussgaass.

Mir sinn Är GRATIS Berodungsplaz fir all Är Energiefroen, dofir zéckt net a kontaktéiert eis!

Marc Neu - Energieberater

ENERGIE-INFOLINE 26 62 08 01

Energieatelier asbl
33, Grand-Rue - L-8510 Redange/Attert
T +352 26 62 08 01 - F +352 26 62 08 02
eatelier@ksm.lu - www.ksm.lu



MANIFESTATIOUNSKALENNER FIR D'JOER 2012

SYNDICAT D'INITIATIVE USELDENG

All Ännerungen betreffend de Manifestatiounskalenner sinn am Sekretariat vun der Gemeng ze mellen an op www.useldeng.lu

Oktober			
Don 4	Lëtzebuurger Mëtteg	Useldeng	Spuerverein Kneckjang
Sam 6	Goodbye summer	Useldeng	Club des Jeunes Iewerleng
Son 7	Rousekranzpressioun	Iewerleng	Par Iewerleng
Son 14	Journée de Commémoration	Useldeng	Enrôlés de force
Sam 20	Treipenowend	Iewerleng	Iewerlenger Musik
Son 21	Parfest	Useldeng	Par Useldeng
Fre 26	Firmung	Useldeng	Parverband Beckerich-Useldeng
November			
Don 1			
Fre 2	Allerséilen		
Méi 5	Opstellen vum Manifestatiounskalenner	Useldeng	Syndicat d'Initiative
Sam 10	Castle Vibration	Useldeng	Club des Jeunes Iewerleng
Sam 17	"Visions of the past" - Party	Iewerleng	Aktiv Mammen
Son 18	Kiermes	Rippweiler	
Son 18	Cäcilienfeier	Iewerleng	Musik a Gesank
Sam 24	Kuddelfleck Owend	Iewerleng	Pompjéen Iewerleng
Son 25	Cäcilienfeier	Useldeng	Harmonie a Chorale
Dezember			
Son 2	Chrëschtmaart	Useldeng	Harmonie Useldeng
Mët 5	Nikloosfeier	Useldeng	Gaart an Heem Useldeng
Don 6	Nikloosdag		
Sam 15	Galaconcert	Iewerleng	Iewerlenger Musik
Son 16	Senioren lessen / Chrëschtfest	Useldeng	Senioreforum
Sam 22	D T Schandel	Useldeng	Jugendturnoi an der Sportshaal
Dën 25	Chrëschttag		
Mët 26	Steefesdag		
Méi 31	Cabaret Première	Useldeng	Bigfriends

2013 éischten Sondeg no Lichtmesdag Generalversammlung Senioreforum





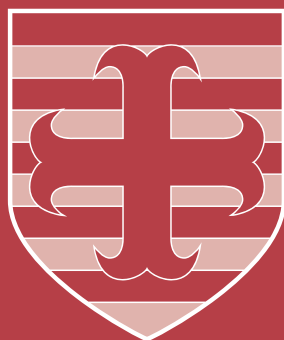
Ouverture des bureaux de l'administration communale d'Useldange

Secrétariat M. Luc Schockmel
idem que le bureau de la population

Population Mme Maggy Waltzing, M. Pit Lang
Lundi: 14h00 – 19h30
Mardi/Mercredi/Jeudi: 08h00 – 11h30
Vendredi: 13h00 – 17h00

Service technique M. Marc Ferber
idem que le bureau de la population

Recette Mme Tessy Ferber-Anen
sur Rendez-vous



www.useldeng.lu